

Cap-elast

Plasto-elastische coatingsystemen van topkwaliteit voor renovatie van gescheurde gevels en betonnen oppervlakken.



Materiaal

Toepassing	Zowel voor weerbestendige, scheuroverbruggende afwerkingen op gescheurd pleisterwerk en betonvlakken als voor bescherming tegen milieu-invloeden en agressieve dampen.
Eigenschappen	<ul style="list-style-type: none"> ■ met water te verdunnen, milieuvriendelijk, reukarm ■ weerbestendig ■ CO₂-werend $\mu_d > 50$ m ■ plasto-elastisch, scheuroverbruggend ■ zeer goed dekkend ■ egaliserend ■ alkalivast, verzeept niet ■ Cap-elast Phase 1: met vezels versterkte, elastische, gepigmenteerde tussenlaag. Ook geschikt om weefsel in te bedden ■ Cap-elast Phase 2: zijdematte, plasto-elastische, witte afwerklaag ■ Cap-elast Riss-Spachtel: plasto-elastische reparatieplamuur om scheuren in pleisterlagen en metselwerk op te vullen ■ Cap-elast Faserpaste: met vezels versterkte, plasto-elastische plamuur om ondergronden te egaliseren om daarna af te werken met Cap-elast product.
Materiaalbasis	Kunststofdispersie.
Verpakking	<ul style="list-style-type: none"> ■ Standardwaren Cap-elast Phase 1: 12½ liter Cap-elast Phase 2: 12½ liter Cap-elast Riß-Spachtel: 1 kg, 1,5 kg, 10 kg Cap-elast Faserpaste: 5 kg ■ ColorExpress Cap-elast Phase 2: 12½ liter



Kleur

■ **Cap-elast Phase 1**

Wit.

Op kleur te brengen met maximaal 10% AmphiColor mengkleuren of CaparolColor-mengkleuren. Voor het verkrijgen van optisch gelijkmatige oppervlakken moet Cap-elast Phase 1 ongeveer de kleur vande afwerking hebben. Met ColorExpress in vele kleuren tot een reflectiewaarde 70 op kleur te brengen.

■ **Cap-elast Phase 2**

Wit.

Op kleur te brengen met maximaal 10% AmphiColor mengkleuren of CaparolColor-mengkleuren en volgens het ColorExpress-systeem naar kleuren uit de 3D- en vele andere kleurenwaaiers. Om eventuele fouten in kleur te ondervangen het op kleur gemaakte materiaal voor verwerking testen. Op grote oppervlakken steeds materiaal verwerken met hetzelfde chargennummer.

Heldere en intensieve kleuren zoals geel, oranje, rood etc. hebben een matige dekkraft. Het aanbrengen van een grondlaag in ongeveer de eindkleur vanuit basis wit is aan te bevelen. Een tweede afwerklaag kan noodzakelijk zijn.

■ **Cap-elast Faserpaste:**

Wit.

Kleurstabiel conform BFS nr. 26 van Cap-elast Phase 2:

Klasse: A

Groep: 1 tot 3, afhankelijk van de kleur

Glansgraad

■ **Cap-elast Phase 2:**

Zijdemat, G₂

Opslag

Koel, maar vorstvrij bewaren.

Technische eigenschappen

Conform DIN EN 1062

Bij materiaal op kleur kunnen de technische gegevens iets afwijken.

■ Maximale korrelgrootte:

Cap-elast Phase 2:

< 100 µm, S₁

■ Soortelijke massa:

Cap-elast Phase 1: ca. 1,2 g/cm³

Cap-elast Phase 2: ca. 1,3 g/cm³

Cap-elast Riß-Spachtel: ca. 1,75 g/cm³

Cap-elast Faserpaste: ca. 1,1 g/cm³

■ Drogelaagdikte:

Cap-elast Phase 2:

100–200 µm, E₃

■ Duffusie-equivalente luchtdlaag µm H₂O:

Cap-elast Phase 2:

(µ_d-waarde): ≥ 0,14 - < 1,4 m (gemiddeld), V₂

■ Duffusie-equivalente luchtdlaag µm CO₂:

Cap-elast Phase 2:

> 50 m, C₁

■ Wateropname:

Cap-elast Phase 2:

(w-waarde): ≤ 0,1 [kg/(m² · h^{0,5})] (laag), W₃

■ Scheurklasse:

De mate van elasticiteit is afhankelijk van het gekozen Cap-elast-verfsysteem.

Toepassing conform technisch informatieblad nr. 606

Cap-elast Faserpaste, Phase 1 en Phase 2

binnen 1	binnen 2	binnen 3	buiten 1	buiten 2
–	–	–	+	+

(–) niet geschikt / (○) beperkt geschikt / (+) geschikt

Cap-elast Riss-Spachtel

binnen 1	binnen 2	binnen 3	buiten 1	buiten 2
○	+	+	+	+

(–) niet geschikt / (○) beperkt geschikt / (+) geschikt

Verwerking

De verschillende scheuren en hun behandeling met Cap-elast

Fijne oppervlaktescheuren, zoals krimp- en haarscheuren in pleisterlagen of beton:
Enkelvoudige wapening



Fijne scheuren in de pleisterlaag of in beton:
Lichte wapening



Scheuren in lint- en stootvoegen en in beton:
Zware wapening



Verwerkingsmethode

Voorstrijklaag:

Een voorstrijklaag aanbrengen met Dupagrund of CapaGrund Universal, afhankelijk van de ondergrond.*

Tussenlaag:

Een tussenlaag aanbrengen in ongeveer de kleur van de afwerklaag met Cap-elast Phase 2.

Verbruik: minimaal 230 ml/m².

Afwerklaag:

Een afwerklaag aanbrengen met Cap-elast Phase 2, onverdund.

Verbruik: minimaal 230 ml/m².

Scheuroverbrugging conform DIN EN 1062: klasse 4 (> 100 µm) bij 23 °C.

Verwerkingsmethode

Voorstrijklaag:

Een voorstrijklaag aanbrengen met Dupagrund of CapaGrund Universal, afhankelijk van de ondergrond.*

Tussenlaag:

Een tussenlaag aanbrengen met Cap-elast Phase 1, onverdund, in ongeveer de kleur van de afwerklaag.

Verbruik: minimaal 500 ml/m².

Afwerklaag:

Een afwerklaag aanbrengen met Cap-elast Phase 2, onverdund.

Verbruik: minimaal 230 ml/m².

Scheuroverbrugging conform DIN EN 1062: klasse A4 (> 1250 µm) bij 23 °C.

Verwerkingsmethode

Voorstrijklaag:

Een voorstrijklaag aanbrengen met Dupagrund of CapaGrund Universal, afhankelijk van de ondergrond.*

Tussenlagen:

Een eerste tussenlaag aanbrengen met Cap-elast Phase 1, onverdund.

Verbruik: minimaal 500 ml/m².

Een tweede tussenlaag aanbrengen met Cap-elast Phase 1, onverdund, in ongeveer de kleur van de afwerklaag.

Verbruik: minimaal 500 ml/m².

Afwerklaag:

Een afwerklaag aanbrengen met Cap-elast Phase 2, onverdund.

Verbruik: minimaal 230 ml/m².

Attentie

Op een ruwe ondergrond kunnen de tussenlagen worden uitgevoerd met Cap-elast Dehnsachtel in ongeveer de kleur van de afwerklaag.

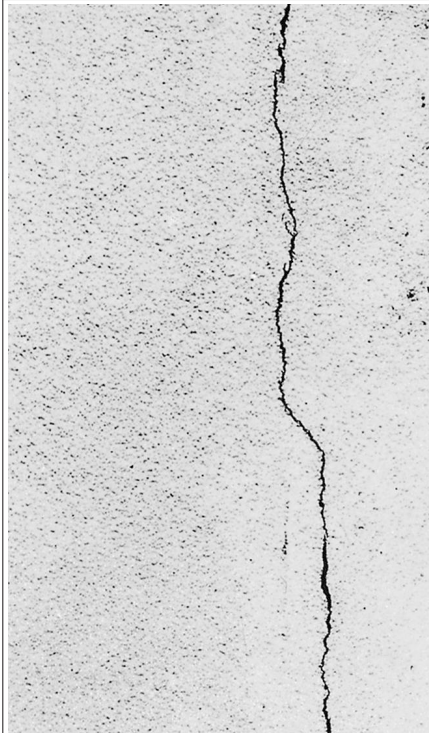
Verbruik: minimaal 1000-1500 ml/m².

Op ruwe oppervlakken naar verhouding meer.

Scheuroverbrugging conform DIN EN 1062: klasse A4 (> 1250 µm) bij 23 °C.

De verschillende scheuren en hun behandeling met Cap-elast

Bij eenvoudige bouwtechnische scheuren:
*Op gladde oppervlakken,
 versterkt met weefselstroken*



Bij omvangrijke bouwtechnische scheuren:
*Op gladde oppervlakken,
 met weefsel versterkt*



Verwerkingsmethode

Voorbehandeling:

Bouwtechnische scheuren ca. 1 cm breed en 1 cm diep u-vormig uitkrabben, zorgvuldig stofvrij maken en met Dupa-grund voorstrijken tot verzadiging is bereikt. Scheuren met Cap-elast Riß-Spachtel opvullen en goed laten drogen.

Vorstrijklaag:

Een voorstrijklaag aanbrengen over het gehele oppervlak met Dupa-grund of CapaGrund Universal, afhankelijk van de ondergrond.*

Weefselstroken op gladde oppervlakken:

Over de gevulde scheur Cap-elast Phase 1 opbrengen over een breedte van tenminste 20 cm. In het nog natte materiaal Elastik-Gewebe 10/10 van bijv. Kobau zonder plooiën over een breedte van tenminste 20 cm inbedden. Goed laten drogen.

Tussenlaag:

Een tussenlaag aanbrengen over het gehele oppervlak met Cap-elast Phase 1 in ongeveer de kleur van de afwerklaag.

Verbruik: minimaal 500 ml/m².

Afwerklaag:

Een afwerklaag aanbrengen met Cap-elast Phase 2, onverdund.

Verbruik: minimaal 230 ml/m².

Scheuroverbrugging conform DIN EN 1062: klasse A5 (>2500 µm) bij 23 °C.

Verwerkingsmethode

Voorbehandeling:

Bouwtechnische scheuren ca. 1 cm breed en 1 cm diep u-vormig uitkrabben, zorgvuldig stofvrij maken en met Dupa-grund voorstrijken tot verzadiging is bereikt. Scheuren met Cap-elast Riß-Spachtel opvullen. Goed laten drogen. Gladde oppervlakken met weefsel versterkt:

Vorstrijklaag:

Een voorstrijklaag aanbrengen met Dupa-grund of CapaGrund Universal, afhankelijk van de ondergrond.*

Inbedden weefsel op gladde oppervlakken:

Cap-elast Phase 1, verdund met ca. 5% water, over de gehele breedte van het Elastik-Gewebe 10/10 van bijv. Kobau gelijkmatig opbrengen en verdelen met blokwitter of verfroller.

Verbruik: tenminste 400 ml/m².

Het weefsel, te beginnen aan de bovenkant, in de nog natte laag Cap-elast Phase 1 met een roestvrijstalen spaan of moltopreen-roller aanbrengen en goed aandrukken, zodat geen blazen en vouwen ontstaan. De naden ca. 5 cm laten overlappen. Het gewapende oppervlak goed laten drogen.

Tussenlaag:

Een tussenlaag aanbrengen met Cap-elast Phase 1, verdund met ca. 5% water, in ongeveer de kleur van de afwerklaag.

Verbruik: minimaal 350 ml/m².

Afwerklaag:

Een afwerklaag aanbrengen met Cap-elast Phase 2, onverdund.

Verbruik: minimaal 230 ml/m².

Scheuroverbrugging conform DIN EN 1062: klasse A5 (>2500 µm) bij 23 °C.

<p>Geschikte ondergronden</p> <p>Vorbereiding van de ondergrond</p>	<p>De ondergrond moet schoon, droog en vrij zijn van stoffen die de hechting verminderen.</p> <p>Minerale pleisterlagen Nieuwe pleisters 2–4 weken onbehandeld laten staan. Reparaties moeten goed uitgehard en droog zijn. Door voorstrijken met CapaGrund Universal wordt de kans op kalkuitbloeiing sterk verminderd.</p> <p>Oude pleisters: Reparaties moet goed droog en doorgehard zijn. Op grof poreuze, zuigende en licht zanderige pleisters een voorstrijklaag aanbrengen met OptiGrund ELF. Op zanderige, poederende pleisters een voorstrijklaag aanbrengen met Dupa-grund.</p> <p>Beton Vuile of poederende betonvlakken mechanisch of door hogedruk waterstralen reinigen, volgens plaatselijke voorschriften. Op zwak zuigende respectievelijk gladde oppervlakken een voorstrijklaag aanbrengen met CapaGrund Universal. Op zuigende, zanderige en poederige oppervlakken een voorstrijklaag aanbrengen met Dupa-grund.</p> <p>Goed hechtende lak- of dispersieverflagen Glanzende oppervlakken opruwen. Krijtende dispersielagen door hogedruk waterstralen reinigen, volgens plaatselijk voorschrift. Een voorstrijklaag aanbrengen met CapaGrund Universal. Na andere reinigingsmethoden (afwassen, afborstelen, afsputten) een voorstrijklaag aanbrengen met Dupa-grund.</p> <p>Goed hechtende, oude plasto-elastische dispersieverflagen Door hogedruk waterstralen reinigen, volgens plaatselijk voorschrift, of afwassen met water waaraan een geschikt schoonmaakmiddel is toegevoegd en naspoelen met water. Een voorstrijklaag aanbrengen met CapaGrund Universal. Een tussen- en afwerklaag aanbrengen met Cap-elast Phase 2 (zijdeglans) of PermaSilan (mat).</p> <p>Goed hechtende kunstharspleisterlagen (met uitzondering van gevelisolatie) Oude kunstharspleisterlagen volgens een geschikte methode reinigen. Door reinigen nat geworden gevels goed laten drogen. Een voorstrijklaag aanbrengen met CapaGrund Universal.</p> <p>Niet goed hechtende lak-, dispersieverf- of sierpleisterlagen Geheel verwijderen, bijvoorbeeld mechanisch of door afbijten en reinigen door hogedruk waterstralen, volgens plaatselijk voorschrift. De ondergrond goed laten drogen. Zwak zuigende, respectievelijk gladde oppervlakken voorstrijken met CapaGrund Universal. Poederige, zuigende of zanderige oppervlakken impregneren met Dupa-grund.</p> <p>Silicaatverven en –pleisters met slechte samenhang Geheel verwijderen door schuren, borstelen, afsteken of hogedruk waterstralen, volgens plaatselijk voorschrift. De ondergrond goed laten drogen. Voorstrijken met Dupa-grund.</p> <p>Met afvoergassen of roet bevulde oppervlakken Reinigingsmethode afhankelijk van de aard van de vervuiling.</p> <p>Oppervlakken met schimmel, mos en algen Schimmel, mos en algen geheel verwijderen door waterstralen, volgens plaatselijk voorschrift. Voorbehandelen met een schimmel-, mos- en algendodend preparaat en laten drogen. Als eindafwerking Cap-elast Phase 2-W toepassen.</p> <p>Gescheurd metselwerk Beschadigde, gescheurde voegen ca. 10 mm diep uitkrabben, een voorstrijklaag aanbrengen met Dupa-grund en na goed drogen vullen met Cap-elast Rißspachtel. Voor verdere bewerking Cap-elast Rißspachtel goed laten drogen. Indien de tussenlaag bruine verkleuringen vertoont, kan als afwerklaag watervrije Duparol-Fassadenfarbe worden toegepast.</p> <p>Oppervlakken met zoutuitslag Zoutuitslag droog afborstelen. Voorstrijken met Dupa-grund. Bij het schilderen van oppervlakken met zoutuitslag kan geen garantie voor een duurzame hechting of het opheffen van de zoutuitslag worden gegeven. Afschilferen of afbladderen blijft onder bepaalde omstandigheden mogelijk.</p> <p>Verwerkingsmethode</p> <p>Cap-elast Phase 1 Aanbrengen met kwast, roller of blokwitter.</p> <p>Cap-elast Phase 1 en Cap-elast Phase 2 Aanbrengen met kwast, roller, blokwitter of spuitapparatuur.</p> <p>Airless spuitapparatuur Cap-elast Phase 1: spuithoek 50°; spuitopening 0,029"-0,035"; druk 50 bar Cap-elast Phase 2: spuithoek 50°; spuitopening 0,025"; druk 150 bar</p> <p>Gereedschap direct na gebruik met water reinigen.</p> <p>Cap-elast Faserpaste Onverdund aanbrengen met roestvrijstaal spaan. Voor gebruik goed roeren.</p>
---	--

Verbruik	<p>Cap-elast Phase 1: minimaal 500 ml/m² per laag. Cap-elast Phase 2: minimaal 230 ml/m² per laag. Cap-elast ColorExpress: minimaal 300 g/m² per laag. Cap-elast Faserpaste: minimaal 1,1 kg/m² per mm laagdikte.</p>
Verwerkingsomstandigheden	<p>Minimaal 8 °C voor ondergrond en omgeving tijdens verwerking en droogfase.</p>
Droogtijd	<p>Cap-elast Phase 1 Bij 20 °C en 65% relatieve luchtvochtigheid over te schilderen na 24 uur.</p> <p>Cap-elast Phase 2 Bij 20°C en 65% relatieve luchtvochtigheid na 24 uur bestand tegen regen. Lagere temperaturen en hogere relatieve luchtvochtigheid verlengen de droogtijd.</p> <p>Cap-elast Faserpaste Afhankelijk van relatieve luchtvochtigheid, temperatuur en laagdikte ca. 24 uur per mm laagdikte bij 20 °C en 65% relatieve luchtvochtigheid.</p>
Attentie	<p>Niet verwerken in de directe zon, bij sterke wind, mist, hoge relatieve luchtvochtigheid of bij gevaar voor regen of nachtvorst. Om aanzetten op grote oppervlakken te voorkomen voldoende personeel inzetten en nat-in-nat zonder onderbreking doorwerken.</p> <p>Bij spuitapplicatie materiaal goed doorroeren en zeven. Niet gebruiken op horizontale oppervlakken waarop water blijft staan. Bij gladde, koele ondergronden of bij een trage droging van de verflaag door weersomstandigheden kunnen door vochtbelasting (regen, dauw, mist) bepaalde hulpstoffen uit de verflaag naar de oppervlakte komen in de vorm van geelachtige, transparante, licht glanzende en/of kleverige strepen. Deze strepen zijn in water oplosbaar en zullen bij voldoende water, bijvoorbeeld na enkele flinke regenbuien, vanzelf verdwijnen. De kwaliteit van de verflaag wordt hierdoor niet nadelig beïnvloed. Moet des ondanks toch direct overgeschilderd worden dan eerst de strepen met veel water wegwassen en voorstrijken met CapaGrund Universal. Bij verwerking en droging onder normale omstandigheden komen deze strepen niet voor. Reparaties kunnen zichtbaar blijven.</p> <p>Bouwtechnische scheuren Bouwtechnische scheuren kunnen aan extreme bewegingen onderhevig zijn. Duurzame en/of onzichtbare overbrugging van deze scheuren kan met een verfsysteem niet gegarandeerd worden. Aansluitvoegen van deuren, ramen, waterslagen enz. moeten met een geschikte kit worden afgedicht. Bij geveldelen die onderhevig zijn aan speciale omstandigheden of sterker dan gebruikelijk belast worden door vocht, bestaat een verhoogd risico op schimmel- en algvorming. Dit kan deels voorkomen worden door Cap-elast Phase 2-W toe te passen.</p>

Verwijzingen

Certificaat	<ul style="list-style-type: none"> ■ Cap-elast Phase 1 en 2, Waterdampdoorlaatbaarheid en wateropname met Dupa-grund als voorstrijklaag ■ Cap-elast Phase 1 en 2, Waterdampdoorlaatbaarheid en wateropname met CapaGrund Universal als voorstrijklaag ■ Cap-elast Phase 2, Waterdampdoorlaatbaarheid en wateropname met Dupa-grund als voorstrijklaag ■ Cap-elast Phase 2, Waterdampdoorlaatbaarheid en wateropname met CapaGrund Universal als voorstrijklaag ■ Cap-elast Phase 2, Bepaling weerstand tegen CO₂ ■ Cap-elast Phase 2, Bepaling waterdamp- en CO₂-doorlaatbaarheid
Veiligheidsvoorschriften (stand conform laatste uitgave)	<p>Conform EU-richtlijn.</p> <p>Uitsluitend bedoeld voor professioneel gebruik.</p> <p>Voor alle Cap-elast producten: Schadelijk voor in water levende organismen; kan in aquatisch milieu op lange termijn schadelijke effecten veroorzaken. In geval van inslikken onmiddellijk een arts raadplegen en verpakking of etiket tonen. Buiten bereik van kinderen bewaren. Tijdens de verwerking en droogfase voldoende ventileren. Niet eten, drinken of roken tijdens de verwerking van het product. Bij aanraking met de ogen of de huid onmiddellijk met overvloedig water afspoelen en deskundig medisch advies inwinnen. Niet in het riool of milieu lozen, naar een erkend afvalinzamelpunt brengen. Gereedschap direct na gebruik met water en zeep reinigen. Spuitnevel en aërosolen niet inademen.</p>

Afval	Inhoud / verpakking afvoeren volgens lokale regelgeving.
EU-grenswaarde VOS	<p>Cap-elastic Phase 2 (cat. A/c): 40 g/l (2010). Dit product bevat max. 40 g/l VOS. Cap-elastic Phase 2 W (cat. A/c): 40 g/l (2010). Dit product bevat max. 35 g/l VOS. Cap-elastic Phase 1 (cat. A/c): 40 g/l (2010). Dit product bevat max. 30 g/l VOS.</p>
Inhoudstoffen	<p>Cap-elastic Phase 1 Polyvinylacetaatdispersie, titaanwit, calciumcarbonaat, silicaat, water, filmvormer, additieven, conserveermiddel (methylisothiazolinon, benzisothiazolinon).</p> <p>Cap-elastic Phase 2 Polyvinylacetaatdispersie, titaanwit, calciumcarbonaat, silicaat, water, filmvormer, additieven, conserveermiddel (methylisothiazolinon, benzisothiazolinon).</p> <p>Cap-elastic Phase 2-W: Polyvinylacetaatdispersie, titaanwit, calciumcarbonaat, silicaat, water, filmvormer, additieven, conserveermiddel (methylisothiazolinon, benzisothiazolinon) en filmconserveermiddel (octylisothiazolinon, zinkpyrithion, terbutryn).</p> <p>Cap-elastic Riss-Spachtel Acrylharsdispersie, silicaat, calciumcarbonaat, water, additieven, conserveermiddel (methylisothiazolinon, benzisothiazolinon) en filmconserveermiddel (octylisothiazolinon, zinkpyrithion, terbutryn).</p> <p>Cap-elastic Faserpaste Polyvinylacetaatharsdispersie, titaanwit, calciumcarbonaat, silicaat, kunstvezel, water, filmvormer, additieven, conserveermiddel (methylisothiazolinon, benzisothiazolinon).</p>

Technische informatie nr. 160 · Edition: 10-2014

Deze **Technische Informatie** werd samengesteld op basis van de laatste stand in de verftechniek en onze ervaring. Gezien de grote verscheidenheid aan ondergronden en objectomstandigheden aanvaarden wij op grond van de inhoud van deze Technische Informatie geen enkele aansprakelijkheid. De koper/gebruiker is dan ook niet ontslagen van de verantwoordelijkheid om onze materialen deskundig te laten beoordelen op hun geschiktheid voor een bepaalde ondergrond in haar specifieke omstandigheden. Bij het verschijnen van een nieuwe editie van deze Technische Informatie verliest deze uitgave haar geldigheid. **Technisch advies:** In een informatieblad als dit kunnen niet alle eventueel voorkomende verftchnische problemen met hun oplossingen aan de orde komen. Voor moeilijke gevallen kunt u contact opnemen met de accountmanager van Caparol in uw regio, die u gedetailleerd en objectgericht kan adviseren.

DAW Coatings Nederland B.V. · Postbus 1122 · 3860 BC NIJKERK · Telefoon: (033) 247 5000 · Fax (033) 245 1833 · www.caparol.nl · email info@caparol.nl

DAW Belgium BVBA/SPRL · Koeltorenlaan 2 · B 3550 HEUSDEN-ZOLDER · Telefoon (011) 60 56 30 · Fax (011) 52 56 07 · www.caparol.be · email info@caparol.be